

Zespół do spraw Ewaluacji Jakości Kształcenia na Wydziale Prawa i Nauk
Społecznych

Raport z ankiety dotyczącej oceny nauczyciela
w zakresie obowiązków związanych
z kształceniem

Rok akademicki 2021/2022

semestr zimowy

Opracował:

dr Tomasz Jarocki

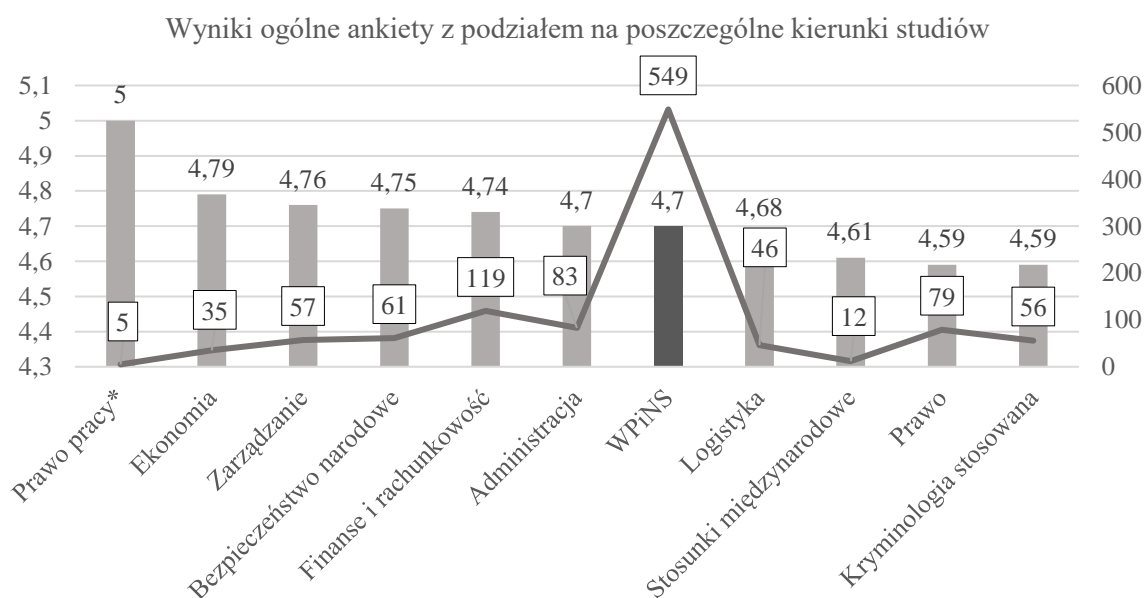
I. Charakterystyka ankiety

Przeprowadzona ankieta dotyczyła oceny nauczyciela akademickiego w zakresie obowiązków związanych z kształceniem. Ankieta miała charakter dobrowolny i wypełniana była przez studentów za pośrednictwem Wirtualnej Uczelni. Została skierowana do wszystkich studentów WPiNS bez względu na typ i rodzaj studiów. W semestrze zimowym roku akademickiego 2021/22 studenci odpowiadali na osiem pytań:

1. Jakość zajęć realizowanych w formie e-learningu;
2. Kontakt z prowadzącym oraz gotowość prowadzącego do udzielania dodatkowych wyjaśnień;
3. Określenie wymagań wobec uczestników zajęć oraz zasad oceniania;
4. Postawa (szacunek) prowadzącego zajęcia wobec uczestników zajęć;
5. Prowadzenie zajęć zgodnie z kartą przedmiotu;
6. Przygotowanie prowadzącego do zajęć (uporządkowanie sekwencji zajęć, dobór materiałów dydaktycznych);
7. Punktualność i terminowość prowadzenia zajęć (nie dotyczy odrabianych zajęć);
8. Sposób prowadzenia zajęć (w tym np. jakość, przystępność przekazu, łączenie teorii z praktyką).

Ankiety wypełnili studenci następujących kierunków: Administracja, Bezpieczeństwo narodowe, Ekonomia, Finanse i rachunkowość, Kryminologia stosowana, Logistyka, Prawo, Stosunki międzynarodowe, Zarządzanie oraz studiów podyplomowych – PD-Prawo pracy, płace i ubezpieczenia społeczne (6). Ani jednej ankiety nie wypełnili studenci Studiów skandynawskich (Scandinavian studies). Średnią ocen wraz z liczbą studentów, którzy wypełnili ankietę, przedstawiono na wykresie 1.

Wykres 1.



* – PD-Prawo pracy, płace i ubezpieczenia społeczne (6)

Średnia ocena nauczyciela akademickiego wahała się między 4,59 – Kryminologia stosowana a 5,0 – studia podyplomowe – PD-Prawo pracy, płace i ubezpieczenia społeczne (6). Poza studiami podyplomowymi występują niewielkie różnice w ocenie między poszczególnymi kierunkami studiów, sięgającymi jedynie 0,2 punktu procentowego.

Ankietę wypełniło łącznie 549 studentów, co stanowi niecałe 18% wszystkich, do których została skierowana. Zwrócić należy uwagę na duże zróżnicowanie liczby studentów uczestniczących w ankiecie z poszczególnych kierunków. Wynika ono zarówno z różnej liczby studiujących, jak również zróżnicowanego stopnia zaangażowania w ocenę nauczycieli akademickich. Największą aktywność wykazali studenci kierunków Finanse i rachunkowość (119) i Administracja (83), najmniej ankiet wypełnili słuchacze studiów podyplomowych (5).

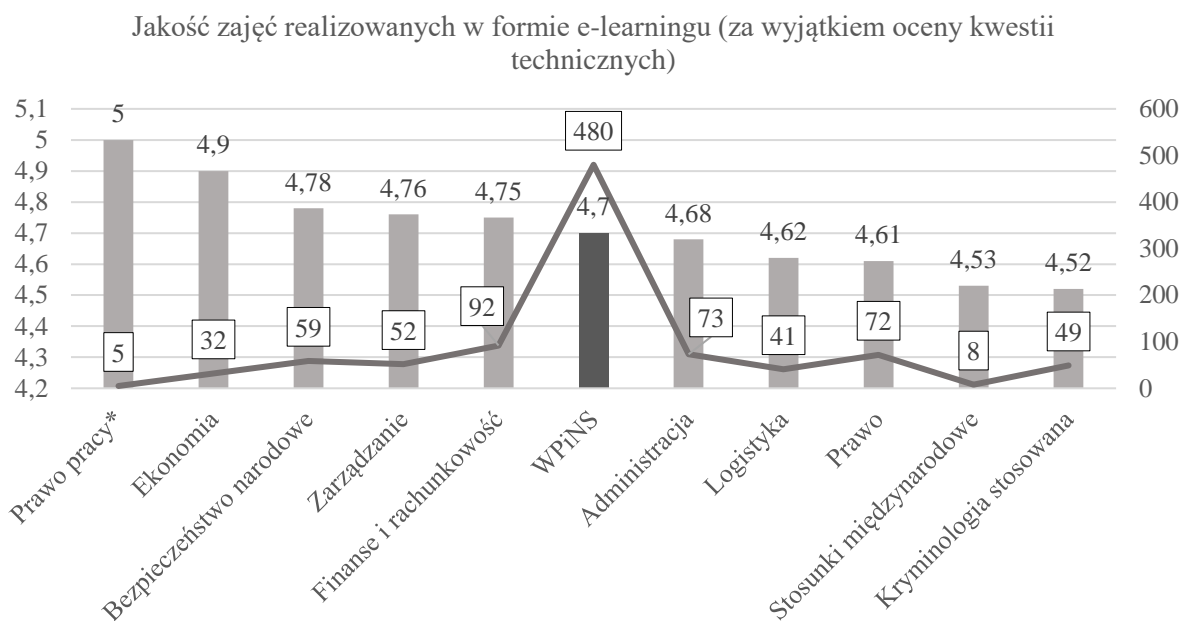
Oceny studentów wraz z podziałem na typ i rodzaj studiów przedstawiono w Aneksie dołączonym do niniejszego raportu.

II. Ocena poszczególnych pytań

Analizie poddane zostały poszczególne pytania szczegółowe pod względem uzyskanej średniej ocen oraz stosunku do średniej Wydziału, jak też pozostałych kierunków studiów. Zauważalne są różnice przy ocenie pytań w ramach poszczególnych kierunków. Wyjątkiem w tym zakresie są studia podyplomowe PD-Prawo pracy, płace i ubezpieczenia społeczne (6), których słuchacze zaznaczyli wyłącznie oceny bardzo dobre. Z tego też względu, poza danymi uwzględnionymi na wykresach, nie poddano ich dalszej analizie.

Pierwsze z ośmiu postawionych studentów pytań dotyczyło prowadzenia zajęć na odległość, które miało miejsce w semestrze zimowym w przypadku części z prowadzonych przedmiotów. Przy analizie tego pytania zwrócić należy szczególną uwagę na dwie kwestie: mniejszą liczbę studentów odpowiadających na to pytanie (480) w stosunku do pozostałych pytań (549) oraz dosyć duże rozbieżności między poszczególnymi kierunkami. Przy średniej dla Wydziału 4,7 na dwóch kierunkach zanotowano wynik niewiele wyższy niż 4,5.

Wykres 2

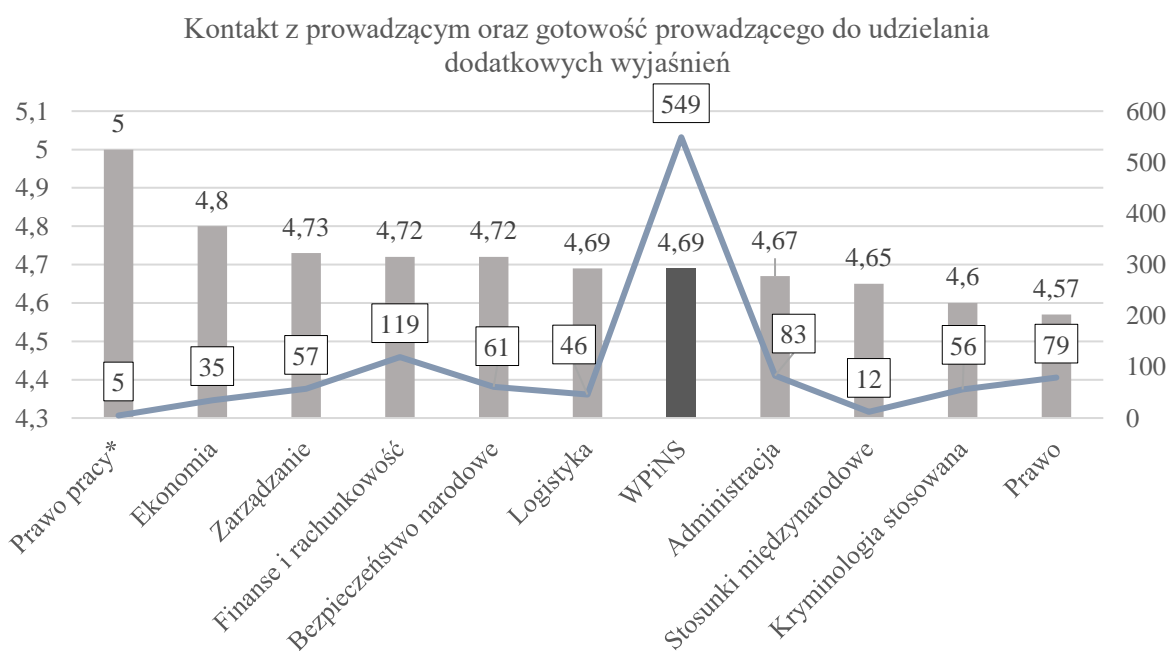


* – PD-Prawo pracy, płace i ubezpieczenia społeczne (6)

Pozostałe siedem pytań dotyczyło różnych aspektów prowadzenia zajęć przez nauczycieli akademickich, podejścia do studentów oraz ich obowiązkowości.

Pierwsze z nich dotyczyło kontaktu ze studentami. Przy średniej wynoszącej 4,69 spośród kierunków prowadzonych na Wydziale najwyższą ocenę uzyskała Ekonomia (4,8), zaś w przypadku czterech kierunków zanotowano wynik poniżej średniej.

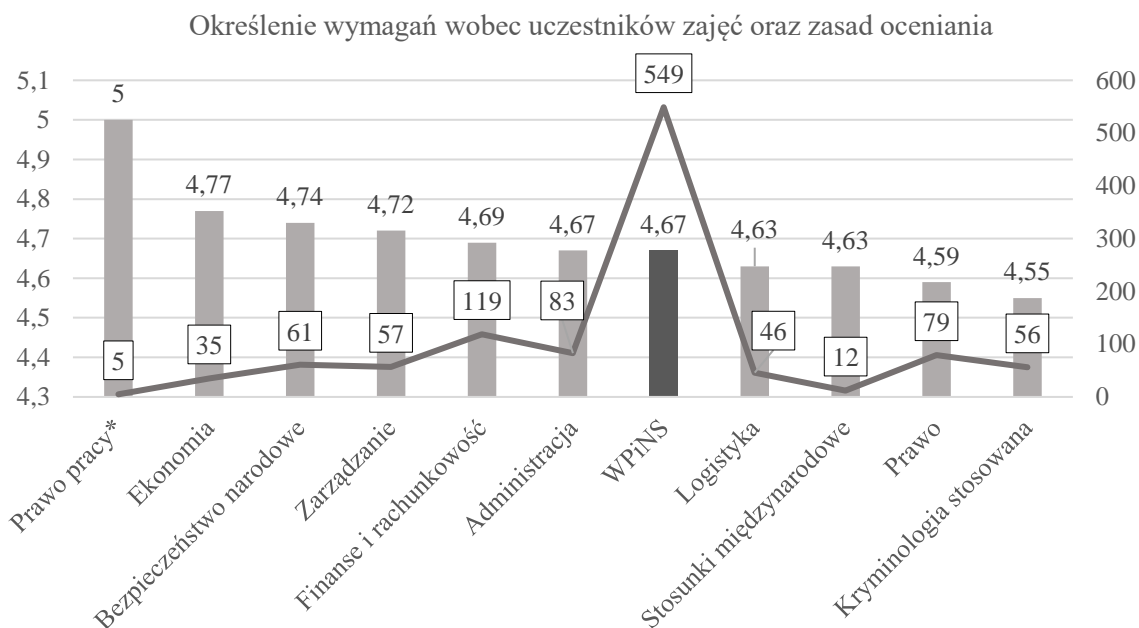
Wykres 3



* – PD-Prawo pracy, płace i ubezpieczenia społeczne (6)

Kolejne pytanie było jednym z dwóch odnoszących się bezpośrednio do treści zawartych w karcie przedmiotu. Dotyczyło ustalenia w trakcie pierwszych zajęć wymagań wobec studentów dotyczących zarówno ich obowiązków, formy prowadzenia zajęć, jak też co jest bardzo istotne – formy zaliczenia przedmiotu. Na podstawie analizy wskazań przez wypełniających ankietę można stwierdzić, iż obowiązki prowadzących zajęcia są w znacznym stopniu, choć w różnym dla poszczególnych kierunków studiów, realizowane. Przy średniej dla Wydziału 4,67 wyniki kształtowały się pomiędzy 4,55 a 4,77, przy czym w przypadku dwóch kierunków uzyskano wynik poniżej 4,6.

Wykres 4



* – PD-Prawo pracy, płace i ubezpieczenia społeczne (6)

Kolejne pytanie dotyczyło postawy prowadzącego wobec studentów. W przypadku wszystkich kierunków studiów uzyskano wynik powyżej 4,60. Ocena poszczególnych kierunków oscylowała pomiędzy 4,62 a 4,81, przy średniej dla Wydziału wynoszącej 4,73.

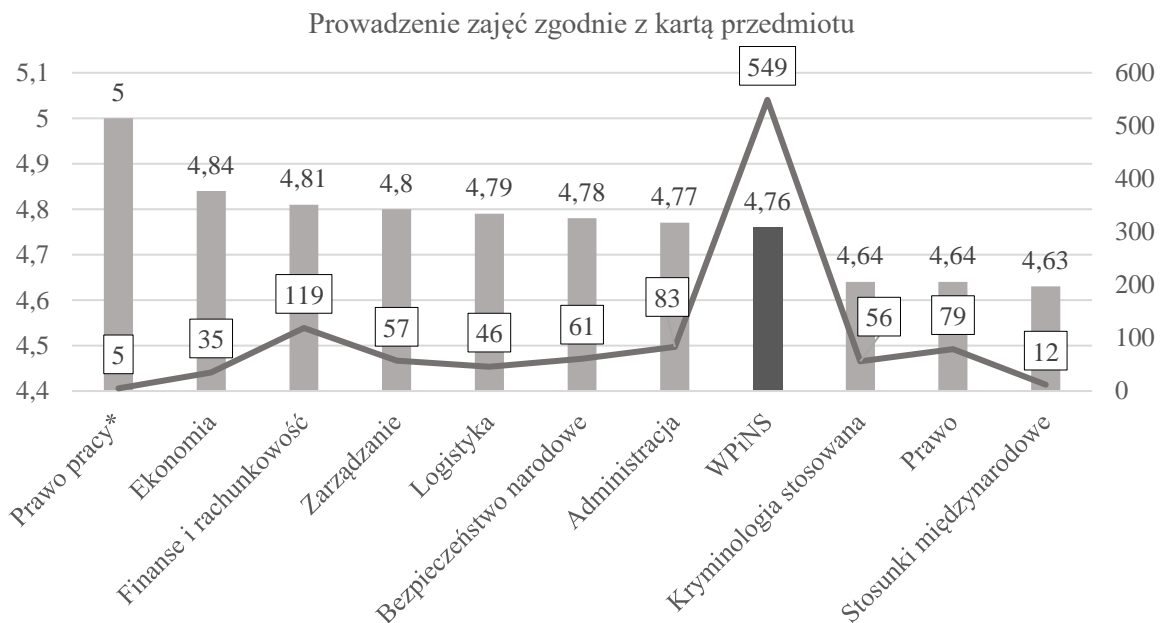
Wykres 5



* – PD-Prawo pracy, płace i ubezpieczenia społeczne (6)

Piąte pytanie zadane studentom było drugim bezpośrednio dotyczącym realizacji karty przedmiotu. W tym przypadku ocenie poddano zgodność realizowanych treści ze wskazanymi w karcie przedmiotu. Zwrócić należy uwagę, iż średnia ocena tego pytania (taką samą średnią wartość uzyskało pytanie siódme) – 4,76 była najwyższą cząstkową oceną ankiety. Wyniki te przełożyły się na dane z poszczególnych kierunków studiów. Uzyskano oceny w przedziale od 4,63 do 4,84.

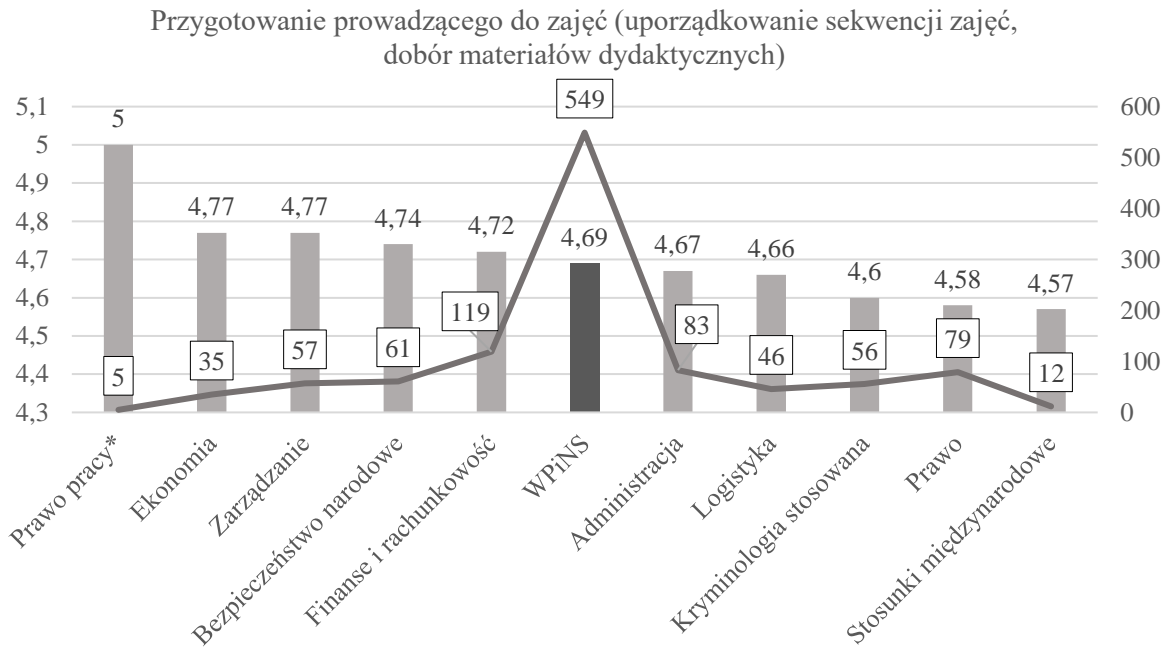
Wykres 6



* – PD-Prawo pracy, płace i ubezpieczenia społeczne (6)

Pytanie odnoszące się do przygotowania prowadzącego do zajęć zostało ocenione średnio na poziomie 4,69, przy stosunkowo niewielkich różnicach między poszczególnymi kierunkami studiów, porównywalnymi do oceny innych pytań. Oceny wahały się pomiędzy 4,57 a 4,77.

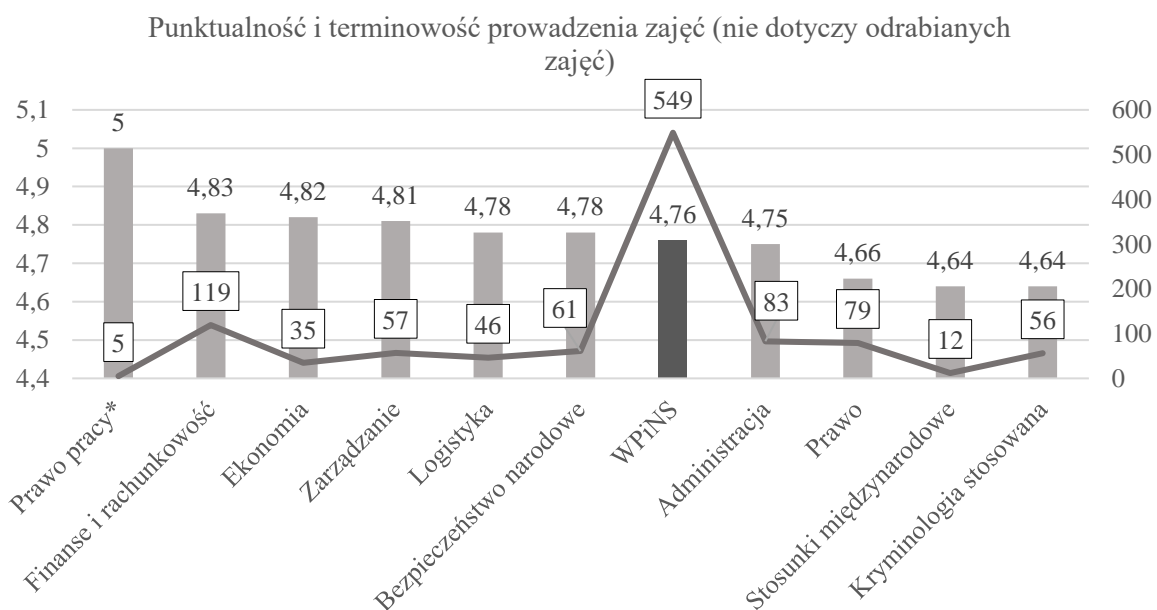
Wykres 7



* – PD-Prawo pracy, płace i ubezpieczenia społeczne (6)

W ankiecie bardzo wysoko oceniono punktualność i terminowość prowadzenia zajęć. Na poszczególnych kierunkach oceny wahały się od 4,64 do 4,83, przy trzech kierunkach, na których ocena była niższa od 4,7.

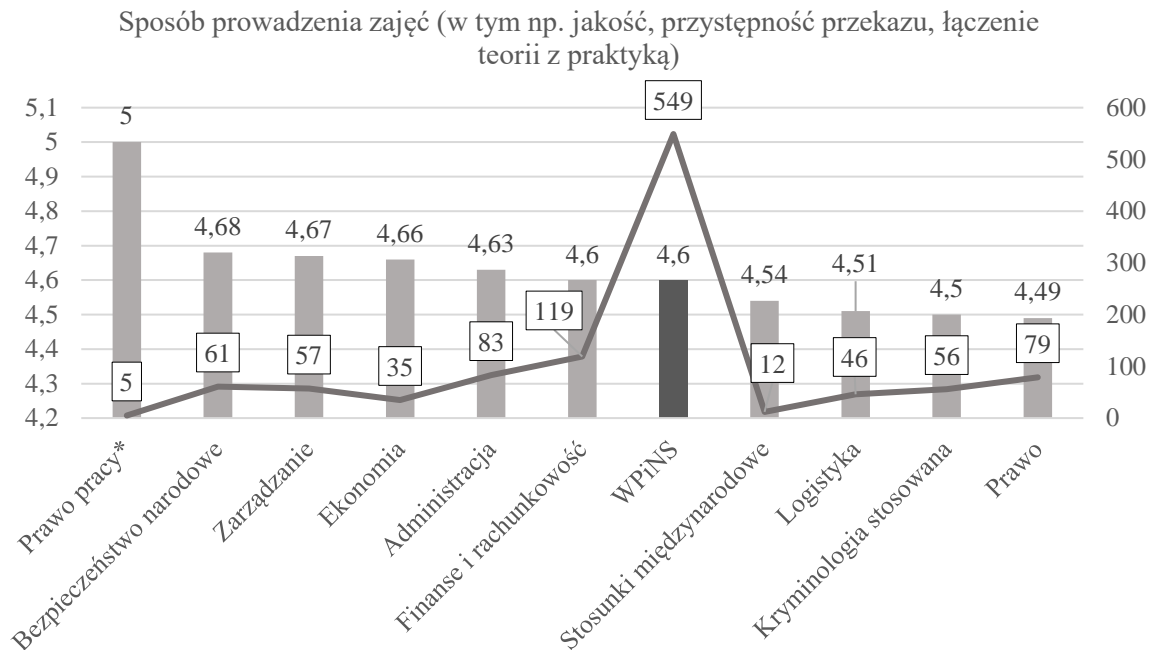
Wykres 8



* – PD-Prawo pracy, płace i ubezpieczenia społeczne (6)

Ostatnie pytanie zawarte w ankiecie zostało zdecydowanie najslabiej ocenione przez studentów. Dotyczyło ono sposobu prowadzenia zajęć. Niższe wyniki dotyczą zarówno średniej dla całego Wydziału (4,6), jak również poszczególnych kierunków studiów. Warto zauważyć, iż na jednym z kierunków uzyskano ocenę poniżej 4,5, co jest jedynym takim przypadkiem w całej ankiecie.

Wykres 9



* – PD-Prawo pracy, płace i ubezpieczenia społeczne (6)

III. Podsumowanie

Podsumowując należy podkreślić bardzo wysoką ocenę pracy nauczycieli akademickich wystawioną przez studentów. Na uwagę zasługuje fakt, iż zajęcia, choć w niepełnym wymiarze, odbywały się w kontakcie bezpośrednim, co bez wątpienia przyczyniło się do pełniejszej i bardziej wiarygodnej oceny ich pracy. Pomimo wysokiej oceny należy stale podejmować działania zmierzające do podnoszenia jakości zajęć dydaktycznych.

Jedynym niepokojącym faktem jest niewielka aktywność studentów przy wypełnianiu ankiet. Należy podjąć działania zachęcające studentów do większej aktywności w tym zakresie i wskazania znaczenia ich opinii dla poprawy jakości kształcenia na Wydziale.

Aneks

Wykaz średnich ocen na poszczególnych kierunkach studiów
z podziałem na typ i rodzaj studiów

Kierunek: **Administracja**

Pytanie	Typ studiów	Rodzaj studiów	Średnia	Liczba studentów
Jakość zajęć realizowanych w formie e-learningu (za wyjątkiem oceny kwestii technicznych)	pierwszego stopnia praktyczny	stacjonarne	4,6	31
	pierwszego stopnia praktyczny	niestacjonarne	4,66	27
	drugiego stopnia ogólnoakademicki	stacjonarne	4,81	5
	drugiego stopnia ogólnoakademicki	niestacjonarne	4,97	10
Kontakt z prowadzącym oraz gotowość prowadzącego do udzielania dodatkowych wyjaśnień	pierwszego stopnia praktyczny	stacjonarne	4,63	32
	pierwszego stopnia praktyczny	niestacjonarne	4,65	36
	drugiego stopnia ogólnoakademicki	stacjonarne	4,67	5
	drugiego stopnia ogólnoakademicki	niestacjonarne	4,92	10
Określenie wymagań wobec uczestników zajęć oraz zasad oceniania	pierwszego stopnia praktyczny	stacjonarne	4,61	32
	pierwszego stopnia praktyczny	niestacjonarne	4,69	36
	drugiego stopnia ogólnoakademicki	stacjonarne	4,67	5
	drugiego stopnia ogólnoakademicki	niestacjonarne	4,94	10
Postawa (szacunek) prowadzącego zajęcia wobec uczestników zajęć	pierwszego stopnia praktyczny	stacjonarne	4,7	32
	pierwszego stopnia praktyczny	niestacjonarne	4,75	36
	drugiego stopnia ogólnoakademicki	stacjonarne	4,78	5
	drugiego stopnia ogólnoakademicki	niestacjonarne	4,96	10
Prowadzenie zajęć zgodnie z kartą przedmiotu	pierwszego stopnia praktyczny	stacjonarne	4,71	32
	pierwszego stopnia praktyczny	niestacjonarne	4,77	36
	drugiego stopnia ogólnoakademicki	stacjonarne	4,78	5
	drugiego stopnia ogólnoakademicki	niestacjonarne	5	10
Przygotowanie prowadzącego do zajęć (uporządkowanie sekwencji zajęć, dobór materiałów dydaktycznych)	pierwszego stopnia praktyczny	stacjonarne	4,61	32
	pierwszego stopnia praktyczny	niestacjonarne	4,68	36
	drugiego stopnia ogólnoakademicki	stacjonarne	4,64	5
	drugiego stopnia ogólnoakademicki	niestacjonarne	4,97	10

Punktualność i terminowość prowadzenia zajęć (nie dotyczy odrabianych zajęć)	pierwszego stopnia praktyczny	stacjonarne	4,68	32
	pierwszego stopnia praktyczny	niestacjonarne	4,77	36
	drugiego stopnia ogólnoakademicki	stacjonarne	4,78	5
	drugiego stopnia ogólnoakademicki	niestacjonarne	4,97	10
Sposób prowadzenia zajęć (w tym np. jakość, przystępność przekazu, łączenie teorii z praktyką)	pierwszego stopnia praktyczny	stacjonarne	4,56	32
	pierwszego stopnia praktyczny	niestacjonarne	4,65	36
	drugiego stopnia ogólnoakademicki	stacjonarne	4,55	5
	drugiego stopnia ogólnoakademicki	niestacjonarne	4,95	10

Kierunek: **Bezpieczeństwo narodowe**

Pytanie	Typ studiów	Rodzaj studiów	Średnia	Liczba studentów
Jakość zajęć realizowanych w formie e-learningu (za wyjątkiem oceny kwestii technicznych)	pierwszego stopnia ogólnoakademicki	stacjonarne	4,72	32
	pierwszego stopnia ogólnoakademicki	niestacjonarne	4,83	12
	drugiego stopnia ogólnoakademicki	stacjonarne	4,84	13
	drugiego stopnia ogólnoakademicki	niestacjonarne	5	2
Kontakt z prowadzącym oraz gotowość prowadzącego do udzielania dodatkowych wyjaśnień	pierwszego stopnia ogólnoakademicki	stacjonarne	4,69	34
	pierwszego stopnia ogólnoakademicki	niestacjonarne	4,72	12
	drugiego stopnia ogólnoakademicki	stacjonarne	4,75	13
	drugiego stopnia ogólnoakademicki	niestacjonarne	5	2
Określenie wymagań wobec uczestników zajęć oraz zasad oceniania	pierwszego stopnia ogólnoakademicki	stacjonarne	4,73	34
	pierwszego stopnia ogólnoakademicki	niestacjonarne	4,8	12
	drugiego stopnia ogólnoakademicki	stacjonarne	4,7	13
	drugiego stopnia ogólnoakademicki	niestacjonarne	5	2
Postawa (szacunek) prowadzącego zajęcia wobec uczestników zajęć	pierwszego stopnia ogólnoakademicki	stacjonarne	4,72	34
	pierwszego stopnia ogólnoakademicki	niestacjonarne	4,77	12
	drugiego stopnia ogólnoakademicki	stacjonarne	4,76	13
	drugiego stopnia ogólnoakademicki	niestacjonarne	5	2
Prowadzenie zajęć zgodnie z kartą przedmiotu	pierwszego stopnia ogólnoakademicki	stacjonarne	4,77	34
	pierwszego stopnia ogólnoakademicki	niestacjonarne	4,77	12
	drugiego stopnia ogólnoakademicki	stacjonarne	4,8	13
	drugiego stopnia ogólnoakademicki	niestacjonarne	5	2
Przygotowanie prowadzącego do zajęć (uporządkowanie sekwencji zajęć, dobór materiałów dydaktycznych)	pierwszego stopnia ogólnoakademicki	stacjonarne	4,72	34
	pierwszego stopnia ogólnoakademicki	niestacjonarne	4,78	12
	drugiego stopnia ogólnoakademicki	stacjonarne	4,73	13
	drugiego stopnia ogólnoakademicki	niestacjonarne	5	2

Punktualność i terminowość prowadzenia zajęć (nie dotyczy odrabianych zajęć)	pierwszego stopnia ogólnoakademicki	stacjonarne	4,76	34
	pierwszego stopnia ogólnoakademicki	niestacjonarne	4,83	12
	drugiego stopnia ogólnoakademicki	stacjonarne	4,79	13
	drugiego stopnia ogólnoakademicki	niestacjonarne	5	2
Sposób prowadzenia zajęć (w tym np. jakość, przystępność przekazu, łączenie teorii z praktyką)	pierwszego stopnia ogólnoakademicki	stacjonarne	4,67	34
	pierwszego stopnia ogólnoakademicki	niestacjonarne	4,76	12
	drugiego stopnia ogólnoakademicki	stacjonarne	4,62	13
	drugiego stopnia ogólnoakademicki	niestacjonarne	5	2

Kierunek: **Ekonomia**

Pytanie	Typ studiów	Rodzaj studiów	Średnia	Liczba studentów
Jakość zajęć realizowanych w formie e-learningu (za wyjątkiem oceny kwestii technicznych)	pierwszego stopnia ogólnoakademicki	stacjonarne	4,92	22
	pierwszego stopnia ogólnoakademicki	niestacjonarne	4,79	3
	drugiego stopnia ogólnoakademicki	stacjonarne	4,92	6
	drugiego stopnia ogólnoakademicki	niestacjonarne	4,89	1
Kontakt z prowadzącym oraz gotowość prowadzącego do udzielania dodatkowych wyjaśnień	pierwszego stopnia ogólnoakademicki	stacjonarne	4,78	24
	pierwszego stopnia ogólnoakademicki	niestacjonarne	4,77	3
	drugiego stopnia ogólnoakademicki	stacjonarne	4,96	6
	drugiego stopnia ogólnoakademicki	niestacjonarne	4,64	2
Określenie wymagań wobec uczestników zajęć oraz zasad oceniania	pierwszego stopnia ogólnoakademicki	stacjonarne	4,75	24
	pierwszego stopnia ogólnoakademicki	niestacjonarne	4,7	3
	drugiego stopnia ogólnoakademicki	stacjonarne	4,96	6
	drugiego stopnia ogólnoakademicki	niestacjonarne	4,5	2
Postawa (szacunek) prowadzącego zajęcia wobec uczestników zajęć	pierwszego stopnia ogólnoakademicki	stacjonarne	4,78	24
	pierwszego stopnia ogólnoakademicki	niestacjonarne	4,83	3
	drugiego stopnia ogólnoakademicki	stacjonarne	4,94	6
	drugiego stopnia ogólnoakademicki	niestacjonarne	4,71	2
Prowadzenie zajęć zgodnie z kartą przedmiotu	pierwszego stopnia ogólnoakademicki	stacjonarne	4,79	24
	pierwszego stopnia ogólnoakademicki	niestacjonarne	4,97	3
	drugiego stopnia ogólnoakademicki	stacjonarne	5	6
	drugiego stopnia ogólnoakademicki	niestacjonarne	4,64	2
Przygotowanie prowadzącego do zajęć (uporządkowanie sekwencji zajęć, dobór materiałów dydaktycznych)	pierwszego stopnia ogólnoakademicki	stacjonarne	4,76	24
	pierwszego stopnia ogólnoakademicki	niestacjonarne	4,8	3
	drugiego stopnia ogólnoakademicki	stacjonarne	4,9	6
	drugiego stopnia ogólnoakademicki	niestacjonarne	4,36	2

Punktualność i terminowość prowadzenia zajęć (nie dotyczy odrabianych zajęć)	pierwszego stopnia ogólnoakademicki	stacjonarne	4,82	24
	pierwszego stopnia ogólnoakademicki	niestacjonarne	4,73	3
	drugiego stopnia ogólnoakademicki	stacjonarne	4,92	6
	drugiego stopnia ogólnoakademicki	niestacjonarne	4,57	2
Sposób prowadzenia zajęć (w tym np. jakość, przystępność przekazu, łączenie teorii z praktyką)	pierwszego stopnia ogólnoakademicki	stacjonarne	4,64	24
	pierwszego stopnia ogólnoakademicki	niestacjonarne	4,63	3
	drugiego stopnia ogólnoakademicki	stacjonarne	4,82	6
	drugiego stopnia ogólnoakademicki	niestacjonarne	4,5	2

Kierunek: **Finanse i rachunkowość**

Pytanie	Typ studiów	Rodzaj studiów	Średnia	Liczba studentów
Jakość zajęć realizowanych w formie e-learningu (za wyjątkiem oceny kwestii technicznych)	pierwszego stopnia praktyczny	stacjonarne	4,77	31
	pierwszego stopnia praktyczny	niestacjonarne	4,71	20
	drugiego stopnia praktyczny	stacjonarne	4,6	16
	drugiego stopnia praktyczny	niestacjonarne	4,89	25
Kontakt z prowadzącym oraz gotowość prowadzącego do udzielania dodatkowych wyjaśnień	pierwszego stopnia praktyczny	stacjonarne	4,73	40
	pierwszego stopnia praktyczny	niestacjonarne	4,76	28
	drugiego stopnia praktyczny	stacjonarne	4,6	17
	drugiego stopnia praktyczny	niestacjonarne	4,76	34
Określenie wymagań wobec uczestników zajęć oraz zasad oceniania	pierwszego stopnia praktyczny	stacjonarne	4,69	40
	pierwszego stopnia praktyczny	niestacjonarne	4,8	28
	drugiego stopnia praktyczny	stacjonarne	4,44	17
	drugiego stopnia praktyczny	niestacjonarne	4,74	34
Postawa (szacunek) prowadzącego zajęcia wobec uczestników zajęć	pierwszego stopnia praktyczny	stacjonarne	4,8	40
	pierwszego stopnia praktyczny	niestacjonarne	4,8	28
	drugiego stopnia praktyczny	stacjonarne	4,65	17
	drugiego stopnia praktyczny	niestacjonarne	4,81	34
Prowadzenie zajęć zgodnie z kartą przedmiotu	pierwszego stopnia praktyczny	stacjonarne	4,82	40
	pierwszego stopnia praktyczny	niestacjonarne	4,85	28
	drugiego stopnia praktyczny	stacjonarne	4,65	17
	drugiego stopnia praktyczny	niestacjonarne	4,85	34
Przygotowanie prowadzącego do zajęć (uporządkowanie sekwencji zajęć, dobór materiałów dydaktycznych)	pierwszego stopnia praktyczny	stacjonarne	4,71	40
	pierwszego stopnia praktyczny	niestacjonarne	4,79	28
	drugiego stopnia praktyczny	stacjonarne	4,51	17
	drugiego stopnia praktyczny	niestacjonarne	4,81	34

Punktualność i terminowość prowadzenia zajęć (nie dotyczy odrabianych zajęć)	pierwszego stopnia praktyczny	stacjonarne	4,81	40
	pierwszego stopnia praktyczny	niestacjonarne	4,83	28
	drugiego stopnia praktyczny	stacjonarne	4,73	17
	drugiego stopnia praktyczny	niestacjonarne	4,9	34
Sposób prowadzenia zajęć (w tym np. jakość, przystępność przekazu, łączenie teorii z praktyką)	pierwszego stopnia praktyczny	stacjonarne	4,58	40
	pierwszego stopnia praktyczny	niestacjonarne	4,75	28
	drugiego stopnia praktyczny	stacjonarne	4,32	17
	drugiego stopnia praktyczny	niestacjonarne	4,7	34

Kierunek: Kryminologia stosowana

Pytanie	Typ studiów	Rodzaj studiów	Średnia	Liczba studentów
Jakość zajęć realizowanych w formie e-learningu (za wyjątkiem oceny kwestii technicznych)	pierwszego stopnia praktyczny	stacjonarne	4,34	35
	pierwszego stopnia praktyczny	niestacjonarne	4,91	14
Kontakt z prowadzącym oraz gotowość prowadzącego do udzielania dodatkowych wyjaśnień	pierwszego stopnia praktyczny	stacjonarne	4,52	37
	pierwszego stopnia praktyczny	niestacjonarne	4,77	19
Określenie wymagań wobec uczestników zajęć oraz zasad oceniania	pierwszego stopnia praktyczny	stacjonarne	4,45	37
	pierwszego stopnia praktyczny	niestacjonarne	4,76	19
Postawa (szacunek) prowadzącego zajęcia wobec uczestników zajęć	pierwszego stopnia praktyczny	stacjonarne	4,58	37
	pierwszego stopnia praktyczny	niestacjonarne	4,82	19
Prowadzenie zajęć zgodnie z kartą przedmiotu	pierwszego stopnia praktyczny	stacjonarne	4,57	37
	pierwszego stopnia praktyczny	niestacjonarne	4,77	19
Przygotowanie prowadzącego do zajęć (uporządkowanie sekwencji zajęć, dobór materiałów dydaktycznych)	pierwszego stopnia praktyczny	stacjonarne	4,53	37
	pierwszego stopnia praktyczny	niestacjonarne	4,75	19
Punktualność i terminowość prowadzenia zajęć (nie dotyczy odrabianych zajęć)	pierwszego stopnia praktyczny	stacjonarne	4,58	37
	pierwszego stopnia praktyczny	niestacjonarne	4,76	19
Sposób prowadzenia zajęć (w tym np. jakość, przystępność przekazu, łączenie teorii z praktyką)	pierwszego stopnia praktyczny	stacjonarne	4,38	37
	pierwszego stopnia praktyczny	niestacjonarne	4,74	19

Kierunek: Logistyka

Pytanie	Typ studiów	Rodzaj studiów	Średnia	Liczba studentów
Jakość zajęć realizowanych w formie e-learningu (za wyjątkiem oceny kwestii technicznych)	pierwszego stopnia ogólnoakademicki	stacjonarne	4,64	26
	pierwszego stopnia ogólnoakademicki	niestacjonarne	4,59	15
Kontakt z prowadzącym oraz gotowość prowadzącego do udzielania dodatkowych wyjaśnień	pierwszego stopnia ogólnoakademicki	stacjonarne	4,71	30
	pierwszego stopnia ogólnoakademicki	niestacjonarne	4,67	16
Określenie wymagań wobec uczestników zajęć oraz zasad oceniania	pierwszego stopnia ogólnoakademicki	stacjonarne	4,64	30
	pierwszego stopnia ogólnoakademicki	niestacjonarne	4,62	16
Postawa (szacunek) prowadzącego zajęcia wobec uczestników zajęć	pierwszego stopnia ogólnoakademicki	stacjonarne	4,72	30
	pierwszego stopnia ogólnoakademicki	niestacjonarne	4,69	16
Prowadzenie zajęć zgodnie z kartą przedmiotu	pierwszego stopnia ogólnoakademicki	stacjonarne	4,82	30
	pierwszego stopnia ogólnoakademicki	niestacjonarne	4,74	16
Przygotowanie prowadzącego do zajęć (uporządkowanie sekwencji zajęć, dobór materiałów dydaktycznych)	pierwszego stopnia ogólnoakademicki	stacjonarne	4,7	30
	pierwszego stopnia ogólnoakademicki	niestacjonarne	4,6	16
Punktualność i terminowość prowadzenia zajęć (nie dotyczy odrabianych zajęć)	pierwszego stopnia ogólnoakademicki	stacjonarne	4,84	30
	pierwszego stopnia ogólnoakademicki	niestacjonarne	4,7	16
Sposób prowadzenia zajęć (w tym np. jakość, przystępność przekazu, łączenie teorii z praktyką)	pierwszego stopnia ogólnoakademicki	stacjonarne	4,5	30
	pierwszego stopnia ogólnoakademicki	niestacjonarne	4,54	16

Kierunek: **Prawo**

Pytanie	Typ studiów	Rodzaj studiów	Średnia	Liczba studentów
Jakość zajęć realizowanych w formie e-learningu (za wyjątkiem oceny kwestii technicznych)	jednolite magisterskie praktyczny	stacjonarne	4,57	65
	jednolite magisterskie praktyczny	niestacjonarne	4,96	7
Kontakt z prowadzącym oraz gotowość prowadzącego do udzielania dodatkowych wyjaśnień	jednolite magisterskie praktyczny	stacjonarne	4,54	68
	jednolite magisterskie praktyczny	niestacjonarne	4,83	11
Określenie wymagań wobec uczestników zajęć oraz zasad oceniania	jednolite magisterskie praktyczny	stacjonarne	4,56	68
	jednolite magisterskie praktyczny	niestacjonarne	4,81	11
Postawa (szacunek) prowadzącego zajęcia wobec uczestników zajęć	jednolite magisterskie praktyczny	stacjonarne	4,6	68
	jednolite magisterskie praktyczny	niestacjonarne	4,83	11
Prowadzenie zajęć zgodnie z kartą przedmiotu	jednolite magisterskie praktyczny	stacjonarne	4,63	68
	jednolite magisterskie praktyczny	niestacjonarne	4,82	11
Przygotowanie prowadzącego do zajęć (uporządkowanie sekwencji zajęć, dobór materiałów dydaktycznych)	jednolite magisterskie praktyczny	stacjonarne	4,56	68
	jednolite magisterskie praktyczny	niestacjonarne	4,83	11
Punktualność i terminowość prowadzenia zajęć (nie dotyczy odrabianych zajęć)	jednolite magisterskie praktyczny	stacjonarne	4,64	68
	jednolite magisterskie praktyczny	niestacjonarne	4,83	11
Sposób prowadzenia zajęć (w tym np. jakość, przystępność przekazu, łączenie teorii z praktyką)	jednolite magisterskie praktyczny	stacjonarne	4,45	68
	jednolite magisterskie praktyczny	niestacjonarne	4,82	11

Kierunek: Stosunki międzynarodowe

Pytanie	Typ studiów	Rodzaj studiów	Średnia	Liczba studentów
Jakość zajęć realizowanych w formie e-learningu (za wyjątkiem oceny kwestii technicznych)	pierwszego stopnia ogólnoakademicki	stacjonarne	4,53	8
Kontakt z prowadzącym oraz gotowość prowadzącego do udzielania dodatkowych wyjaśnień	pierwszego stopnia ogólnoakademicki	stacjonarne	4,65	12
Określenie wymagań wobec uczestników zajęć oraz zasad oceniania	pierwszego stopnia ogólnoakademicki	stacjonarne	4,63	12
Postawa (szacunek) prowadzącego zajęcia wobec uczestników zajęć	pierwszego stopnia ogólnoakademicki	stacjonarne	4,68	12
Prowadzenie zajęć zgodnie z kartą przedmiotu	pierwszego stopnia ogólnoakademicki	stacjonarne	4,63	12
Przygotowanie prowadzącego do zajęć (uporządkowanie sekwencji zajęć, dobór materiałów dydaktycznych)	pierwszego stopnia ogólnoakademicki	stacjonarne	4,57	12
Punktualność i terminowość prowadzenia zajęć (nie dotyczy odrabianych zajęć)	pierwszego stopnia ogólnoakademicki	stacjonarne	4,64	12
Sposób prowadzenia zajęć (w tym np. jakość, przystępność przekazu, łączenie teorii z praktyką)	pierwszego stopnia ogólnoakademicki	stacjonarne	4,54	12

Kierunek: Zarządzanie

Pytanie	Typ studiów	Rodzaj studiów	Średnia	Liczba studentów
Jakość zajęć realizowanych w formie e-learningu (za wyjątkiem oceny kwestii technicznych)	pierwszego stopnia ogólnoakademicki	stacjonarne	4,68	13
	pierwszego stopnia ogólnoakademicki	niestacjonarne	4,83	10
	drugiego stopnia ogólnoakademicki	stacjonarne	4,75	11
	drugiego stopnia ogólnoakademicki	niestacjonarne	4,81	18
Kontakt z prowadzącym oraz gotowość prowadzącego do udzielania dodatkowych wyjaśnień	pierwszego stopnia ogólnoakademicki	stacjonarne	4,73	14
	pierwszego stopnia ogólnoakademicki	niestacjonarne	4,69	13
	drugiego stopnia ogólnoakademicki	stacjonarne	4,76	12
	drugiego stopnia ogólnoakademicki	niestacjonarne	4,75	18
Określenie wymagań wobec uczestników zajęć oraz zasad oceniania	pierwszego stopnia ogólnoakademicki	stacjonarne	4,68	14
	pierwszego stopnia ogólnoakademicki	niestacjonarne	4,74	13
	drugiego stopnia ogólnoakademicki	stacjonarne	4,7	12
	drugiego stopnia ogólnoakademicki	niestacjonarne	4,76	18
Postawa (szacunek) prowadzącego zajęcia wobec uczestników zajęć	pierwszego stopnia ogólnoakademicki	stacjonarne	4,7	14
	pierwszego stopnia ogólnoakademicki	niestacjonarne	4,76	13
	drugiego stopnia ogólnoakademicki	stacjonarne	4,79	12
	drugiego stopnia ogólnoakademicki	niestacjonarne	4,8	18
Prowadzenie zajęć zgodnie z kartą przedmiotu	pierwszego stopnia ogólnoakademicki	stacjonarne	4,81	14
	pierwszego stopnia ogólnoakademicki	niestacjonarne	4,78	13
	drugiego stopnia ogólnoakademicki	stacjonarne	4,78	12
	drugiego stopnia ogólnoakademicki	niestacjonarne	4,81	18
Przygotowanie prowadzącego do zajęć (uporządkowanie sekwencji zajęć,	pierwszego stopnia ogólnoakademicki	stacjonarne	4,73	14
	pierwszego stopnia ogólnoakademicki	niestacjonarne	4,78	13
	drugiego stopnia ogólnoakademicki	stacjonarne	4,78	12

dobór materiałów dydaktycznych)	drugiego stopnia ogólnoakademicki	niestacjonarne	4,8	18
Punktualność i terminowość prowadzenia zajęć (nie dotyczy odrabianych zajęć)	pierwszego stopnia ogólnoakademicki	stacjonarne	4,81	14
	pierwszego stopnia ogólnoakademicki	niestacjonarne	4,83	13
	drugiego stopnia ogólnoakademicki	stacjonarne	4,82	12
	drugiego stopnia ogólnoakademicki	niestacjonarne	4,8	18
Sposób prowadzenia zajęć (w tym np. jakość, przystępność przekazu, łączenie teorii z praktyką)	pierwszego stopnia ogólnoakademicki	stacjonarne	4,56	14
	pierwszego stopnia ogólnoakademicki	niestacjonarne	4,68	13
	drugiego stopnia ogólnoakademicki	stacjonarne	4,7	12
	drugiego stopnia ogólnoakademicki	niestacjonarne	4,74	18

Kierunek: **PD-Prawo pracy, płace i ubezpieczenia społeczne (6)**

Pytanie	Typ studiów	Rodzaj studiów	Średnia	Liczba studentów
Jakość zajęć realizowanych w formie e-learningu (za wyjątkiem oceny kwestii technicznych)	podyplomowe	niestacjonarne	5	5
Kontakt z prowadzącym oraz gotowość prowadzącego do udzielania dodatkowych wyjaśnień	podyplomowe	niestacjonarne	5	5
Określenie wymagań wobec uczestników zajęć oraz zasad oceniania	podyplomowe	niestacjonarne	5	5
Postawa (szacunek) prowadzącego zajęcia wobec uczestników zajęć	podyplomowe	niestacjonarne	5	5
Prowadzenie zajęć zgodnie z kartą przedmiotu	podyplomowe	niestacjonarne	5	5
Przygotowanie prowadzącego do zajęć (uporządkowanie sekwencji zajęć, dobór materiałów dydaktycznych)	podyplomowe	niestacjonarne	5	5
Punktualność i terminowość prowadzenia zajęć (nie dotyczy odrabianych zajęć)	podyplomowe	niestacjonarne	5	5
Sposób prowadzenia zajęć (w tym np. jakość, przystępność przekazu, łączenie teorii z praktyką)	podyplomowe	niestacjonarne	5	5